

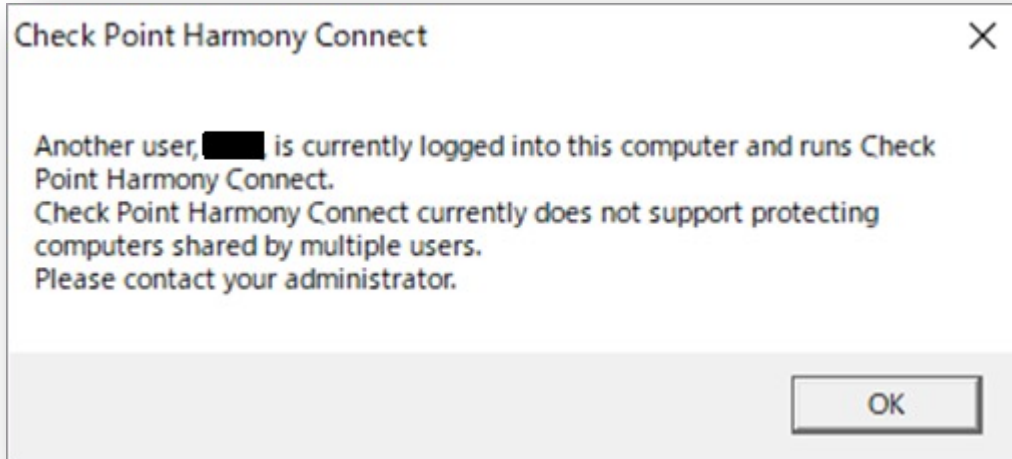


# Harmony Connect Internet Access 注意事項

チェック・ポイント・ソフトウェア・テクノロジーズ株式会社

YOU DESERVE THE BEST SECURITY

# 注意事項（1 / 3）




1. 共有端末での複数のユーザの保護はサポートしていない。最初にConnect Appをインストールしたユーザのみ保護可能
  - あるユーザで Harmony Connect へのサインインを完了した後に、別のユーザが ConnectApp の起動を試みるとエラーメッセージが表示される

Threat Prevention Function	Supported Protocol
Threat Emulation	HTTP/HTTPS
IPS	ANY
Anti-Bot	ANY
Anti-Virus	HTTP/HTTPS
URL Filter	HTTP/HTTPS
Application Control	ANY

2. Threat Prevention の各機能に対応しているプロトコルは、左表のとおり

# 注意事項 (2 / 3)

Identity Provider	Branch Office Users	Remote Users (Client and Clientless)	Automatic Sync of Users and Groups
Microsoft AD FS	✓	✓	⊖ See the <a href="#">Note</a>
Microsoft Azure AD	✓	✓	✓
OneLogin	✓	✓	⊖ See the <a href="#">Note</a>
Okta	✓	✓	✓
Pingidentity	✓	✓	✓
Generic SAML	✓	✓ For clientless access only	⊖ See the <a href="#">Note</a>

 **Note** - With Microsoft ADFS, OneLogin, and Generic SAML, administrators can add users and groups only manually.

3. ID プロバイダ使用時に、「ユーザ」と「グループ」が自動同期して、アクセスポリシーのソース（送信元）オブジェクトとして使用できるのは、Azure AD、Okta、PingID のみ
- Microsoft AD FS、OneLogin、Generic SAML 使用時は、「ユーザ」と「グループ」は、手動で追加する必要がある
  - Eメールでユーザを作成した場合は、アクセスポリシーのソース（送信元）としてグループを指定することはできない。グループを指定できるのは ID プロバイダを使用した場合のみ

Action	Name	Source	Destination
⊖ Block	Block QUIC	* Any Site Or Us...	+ QUIC
⊖ Block	Block Categories	alice	<ul style="list-style-type: none"><li>Games</li><li>Social Networking</li><li>File Storage and Sharing</li><li>Email</li><li>Vehicles</li><li>Shopping</li><li>Fashion</li><li>Entertainment</li><li>Job Search / Careers</li><li>Media Streams</li><li>Alcohol &amp; Tobacco</li><li>Blogs / Personal Pages</li><li>Business / Econo</li><li>Sports</li><li>News / Media</li><li>Financia</li><li>Government / Military</li><li>Health</li><li>Nature / Conservation</li><li>File Upload</li></ul>

4. SSL FULL INSPECTIONは、QUIC プロトコルに対応していないため、QUICプロトコルを使用する Web サイトへのアクセスを制御するためには、QUIC プロトコルを Block するルールを作成する必要がある

# 注意事項 ( 3 / 3 )

The screenshot shows the 'SETTINGS' page in the Harmony Connect interface. The '接続モード' (Connection Mode) is set to 'Harmony Connectアプリ'. The '宛先をバイパス' (Bypass destinations) section is highlighted with a red box. It contains the following information:

- 次の宛先には直接アクセスし、Harmony Connectは経由しません:
- Check Point Harmony Connectからデフォルトで除外されるアプリケーションはsk170299を参照
- 企業ネットワークアクセスにVPNを使用する場合
  - VPNサーバのIPアドレスまたはドメインをバイパスしてください
  - VPN暗号化対象ドメインをバイパスしない
- Google検索とサービスをバイパス

Below the list, there are two input fields:

- ドメイン リスト** {count, plural, =0 {{0アイテム}} 1 {{#アイテム}} その他 {{#アイテム}}}: (例: mydomain.com) +
- ネットワーク リスト** {count, plural, =0 {{0アイテム}} 1 {{#アイテム}} その他 {{#アイテム}}}: (例: 192.168.37.0/24) +

The network list contains the following entries:

10.0.0.0/8
172.16.0.0/12
8.8.8.8

- 従来型のリモートアクセス VPN と併用する際は、リモートアクセス VPN の設定を、スプリットトンネルにする必要がある
  - フルトンネル型のリモートアクセス VPN とは併用できません
- VPN 装置のIPアドレスまたはドメイン名をバイパスする必要がある



THANK YOU

YOU DESERVE THE BEST SECURITY